

MUSEU
NACIONAL
D'ART DE
CATALUNYA



NUEVO MUSEO
NUEVO MNAC

2029

PROYECTO ARQUITECTÓNICO

AMPLIACIÓN DEL MUSEU NACIONAL D'ART DE CATALUNYA

MARZO DE 2026

Foto de portada y contraportada: Palau Victòria Eugènia, vista exterior del acceso al Nuevo MNAC.

ÍNDICE

ENCARANDO EL FUTURO

DECÁLOGO PARA UNA AMPLIACIÓN LEGÍTIMA Y NECESARIA

EL PROYECTO ARQUITECTÓNICO

PREMISAS PARA EL PROYECTO ARQUITECTÓNICO

EL CONCURSO

REPRESENTACIÓN GRÁFICA DEL PROYECTO

EQUIPO REDACTOR

FICHA TÉCNICA

EL MUSEU NACIONAL D'ART DE CATALUNYA ENCARANDO EL FUTURO

La ampliación del Museu Nacional d'Art de Catalunya es un proyecto de máxima trascendencia para la cultura catalana y el conjunto del país, y tiene una clara vocación internacional. Supone finalmente hacer realidad la misión principal del Museo, es decir, mostrar de forma permanente la creación artística en Cataluña durante toda su historia hasta la actualidad. Es un propósito irrenunciable que el MNAC, gran contenedor público del arte catalán de todas las épocas, pueda ponerlo a disposición de todos permanentemente y en las mejores condiciones posibles.

Esta ampliación culmina el proyecto fundacional de su primer director, Joaquim Folch i Torres, en 1934, fatalmente interrumpido y escindido por la Guerra Civil y el franquismo, y que se inscribe en una continuidad histórica cargada de sentido y legitimidad. Esperada durante largo tiempo, encuentra ahora el momento idóneo en un contexto de renovación urbana más amplio, que busca redefinir Montjuïc como un polo cultural de primer nivel y aprovechar la celebración del centenario de la Exposición Internacional de Barcelona de 1929 para impulsar este cambio estructural.

Responde también a la necesidad de adaptarse a los desafíos del siglo XXI y tiene la capacidad de imaginar futuros posibles, afrontando el proceso de cambio acelerado que viven los museos de todo el mundo. En este sentido, la ampliación es una oportunidad única para transformar el modelo de museo enciclopédico convencional y proponer nuevas formas de institucionalidad, multiplicar los puntos de vista, recuperar las narrativas silenciadas, reexaminar las jerarquías establecidas o asumir el conflicto y la memoria histórica, entre otras muchas cuestiones.

Son cuatro los valores principales que ordenan el proyecto: su condición radical de servicio público, con las personas y sus necesidades reales en el centro; el carácter de museo de todo el país, aunque se materialice en Barcelona; su carácter colectivo y plural, que cuenta con el apoyo y la complicidad de un conjunto muy relevante de alianzas estratégicas del sector cultural y de la sociedad civil tejidas durante los últimos años; y, finalmente, las ideas de sostenibilidad, compromiso climático e intervención patrimonial responsable como principios irrenunciables.

La ampliación es un gran reto y una ocasión única, que afrontamos con entusiasmo y gran responsabilidad. Un proyecto para la consolidación definitiva del MNAC como un museo sin límites cronológicos, que dotará a Cataluña y a su capital, Barcelona, de un Museu Nacional plenamente desplegado, con una propuesta artística a la altura de su tradición cultural, de acuerdo con lo que se espera de una capital cultural europea capaz de proyectar su patrimonio y a sus creadores en el ámbito internacional.

En los próximos años, con el apoyo y el impulso de las administraciones consorciadas en su gobernanza y un extenso grupo de complicidades, y en medio de ingentes y apasionantes retos, el MNAC hará un gran esfuerzo por transformarse y actualizarse, coincidiendo con este salto adelante que supondrá la ampliación.

En un momento en el que la cultura pública en toda Europa parece amenazada por el fantasma del autoritarismo populista, en un contexto de guerra y polarización inquietante, la ampliación del MNAC supone una apuesta contundente por dar prioridad a las artes, la cultura y sus instituciones, y situarlas en el centro de la reflexión pública.

Pepe Serra

Director

Marzo de 2026



Vista aérea del Palau Nacional y el Palau Victòria Eugènia.

DECÁLOGO PARA UNA AMPLIACIÓN LEGÍTIMA Y NECESARIA

1

CULMINAR LA MISIÓN PRIMORDIAL: MOSTRAR PERMANENTEMENTE LA CREACIÓN ARTÍSTICA EN CATALUÑA A LO LARGO DE SU HISTORIA HASTA LA ACTUALIDAD

El Museu Nacional d'Art de Catalunya, fundado en 1934 por su primer director Joaquim Folch i Torres, tiene una trayectoria accidentada y marcada por trances históricos como la Guerra Civil y el franquismo, que no han permitido todavía hoy culminar el proyecto inicial tal como fue concebido: un museo de arte para el país que muestre de forma permanente y con las mejores condiciones posibles la creación artística en Cataluña, sin límites cronológicos y al alcance de todos.

Durante el franquismo, el Museo fue escindido en dos edificios y sus colecciones quedaron repartidas entre el Palau Nacional y el parque de la Ciutadella. Pese a la reunificación en el Palau Nacional en 2004, el relato permanente quedó limitado cronológicamente hasta la Guerra Civil. Esta restricción dejó sin espacio ni representación a más de dos generaciones de artistas y creadores, unas décadas primordiales para el país, complejas y de gran riqueza cultural, que reflejan de forma extraordinaria la historia de los últimos cien años en Cataluña.

Hace ya veinte años que se manifestó la necesidad de ampliar el espacio para dar cabida a la creación producida a partir de los años cuarenta, que incluye nuevas misiones irrenunciables como la cuestión de la fotografía y la imagen, o el cómic. La esperada ampliación pondrá fin a una anomalía cultural única en Europa: la carencia de representación permanente de la totalidad de la creación artística del país. Se trata de una misión específica y exclusiva del Museu Nacional: si este no lo asume, ninguna otra institución lo hará.

2

OPORTUNIDAD Y CONTEXTO: 1929-2029, DOS HITOS VINCULADOS POR UN MISMO ESPACIO

Una operación de esta magnitud y trascendencia para la cultura catalana y para el conjunto del país solo puede materializarse cuando confluyen el consenso político, la madurez institucional y el momento adecuado. Ese momento ha llegado.

La meta de 2029, vinculada a la conmemoración del centenario de la Exposición Internacional de 1929, en conjunción con el proyecto del nuevo Montjuïc y la profunda transformación urbana que supone, constituye el momento idóneo para culminar la ampliación del Museo. Cien años después de aquel evento que proyectó Barcelona al mundo, la ampliación actualiza ese impulso y le da continuidad en clave contemporánea y de futuro.

Este proyecto también contribuirá a consolidar el polo cultural de Montjuïc como uno de los espacios culturales más relevantes de Europa, que el MNAC comparte con importantes instituciones como la Fundació Joan Miró, el Pabellón Mies van der Rohe, CaixaForum Barcelona, el Museu d'Arqueologia de Catalunya, el Teatre Lliure o el Mercat de les Flors, entre otros, que constituyen una centralidad cultural de densidad y proyección únicas.

3

UNA APUESTA HUMANISTA EN TIEMPOS DE INCERTIDUMBRE: EL ARTE Y LA CULTURA, EN EL CENTRO DE LA REFLEXIÓN PÚBLICA

Conscientes del momento que estamos viviendo, ahora más que nunca, hay que subrayar que el arte y la cultura son una herramienta esencial para comprender la condición humana. Nos ofrecen una perspectiva sólida y crítica para profundizar en la comprensión del mundo, la vida y las opciones que hoy se nos plantean.

Esta perspectiva debe ser ambiciosa, realista y compartida, capaz de alimentar la imaginación creadora para concebir futuros estimulantes. Ante los abusos de poder, el contexto de guerra en el sentido más amplio, los populismos, las realidades alternativas o el dramático incremento de las desigualdades, la ampliación supone una clara apuesta por dar prioridad a las artes y por situar a la cultura, sus instituciones y sus realizaciones en el centro de la reflexión pública.

Tiene todo el sentido que esta apuesta renovada por la cultura en clave humanista tenga como protagonista a un museo que ha visto lo mejor y lo peor de la condición humana: en menos de una década, fue escenario de una Exposición Internacional que celebraba los avances de la humanidad y espacio de salvaguardia del patrimonio durante una de las guerras más devastadoras del siglo xx (1936-1939). Esta memoria no es solo pasado: refuerza su responsabilidad en el presente.

4

UN MUSEO DE PAÍS: REPRESENTACIÓN NACIONAL Y ARTICULACIÓN DEL SISTEMA DE MUSEOS DE ARTE DE CATALUÑA

La ampliación, aunque se materializa en Barcelona, es de alcance nacional. Como institución con fuerte carácter simbólico, el Museo asume la responsabilidad de representar la creación artística de todo el país y en toda su amplitud, más allá de su capital. Es misión estructural del MNAC reunir la mejor representación posible del arte catalán a lo largo de su historia y ponerla a disposición de todos.

El Nuevo Museo repercutirá directamente en el sistema museístico catalán y, en especial, en la Red de Museos de Cataluña, de la que es el museo principal. La política activa de colaboración desarrollada en los últimos años ha hecho aumentar la Red de cuatro a veintisiete instituciones, un salto de escala que también ha redefinido la misión del Museo en clave de país.

Este despliegue ha incrementado las responsabilidades y capacidades de apoyo y cooperación con el resto de los museos. Así, la ampliación debe permitir consolidar plenamente este rol vertebrador con el nivel de exigencia que supone, garantizando que los museos de arte catalanes encuentren en el Museo Nacional una extensión estable de sus proyectos y un instrumento sólido de apoyo y coordinación.

5

EL MUSEO, HOGAR DE LOS ARTISTAS: DEL LEGADO HISTÓRICO A LOS CREADORES CONTEMPORÁNEOS

La ampliación situará a los artistas en el lugar central que les corresponde en un museo que es, en definitiva, su hogar. El Museo es un espacio vivo que, independientemente de la cronología de sus colecciones, mantiene siempre su condición de presente. Son precisamente los artistas vivos quienes mejor pueden convertirlo en un espacio de diálogo y creación contemporánea, al aportar su visión crítica y su reinterpretación constante. Los artistas trabajan en él y construyen las colecciones futuras, y es misión de la institución legitimarlos y protegerlos.

Desde que el Museo Nacional superó la limitación cronológica de la Guerra Civil, tanto las salas permanentes como las temporales han incorporado creaciones de artistas contemporáneos. Esta dinámica continuará y se intensificará en los nuevos espacios, favoreciendo los diálogos necesarios entre el arte del pasado y el del presente.

La ampliación es también imprescindible para garantizar la función esencial de salvaguarda patrimonial del inmenso volumen de obras que custodia. El constante crecimiento de las colecciones y la saturación de los espacios de reserva dificultan su adecuada conservación y el acceso público al patrimonio. La apertura a nuevas disciplinas y formatos artísticos en los últimos años, especialmente en el ámbito del arte contemporáneo, acelera todavía más el incremento de unas colecciones que exigen las mejores condiciones de conservación, exhibición y disfrute. Ampliar, liberar y reorganizar espacios es condición indispensable para que el Museo pueda cumplir plenamente su misión.

6

MUSEO ÁGORA DEL SIGLO XXI. LA OPORTUNIDAD PARA TRANSFORMAR EL “MUSEO ENCICLOPÉDICO”

El MNAC participa desde primera línea y de forma muy dinámica en los grandes debates que hoy atraviesan los museos de referencia, tanto a escala europea como global, y forma parte activa del proceso de transformación acelerada que estas instituciones viven desde hace años.

La ampliación permitirá afrontar vastamente esta cuestión, al proponer nuevas vías de trabajo que permitan transformar el modelo de institución museística y desplegar plenamente líneas de trabajo que ya forman parte de la trayectoria del Museo.

Transformar el Museo implica preguntarse quién organiza la mirada, quién decide qué se muestra y qué no, y desde dónde se interpreta. Implica seguir revisando radicalmente el canon, alterar la posición del espectador y multiplicar los puntos de vista. Transformar la institución significa también recuperar las narrativas silenciadas u olvidadas, revisar las categorías y jerarquías, con quién y cómo se opera, y asumir el conflicto y la memoria histórica.

Así, el MNAC debe convertirse en un espacio que responda a su tiempo y que esté dotado de sentido, que sea una plaza pública que la ciudadanía sienta como propia, un espacio más conectado con la sociedad en la que actúa y con los problemas y cuestiones que la interpelan, con capacidad de proyectarse hacia el futuro.

7

EL MUSEO ES SERVICIO PÚBLICO. LAS PERSONAS, EN EL CENTRO: EDUCACIÓN, INCLUSIÓN Y CUIDADO COMO GARANTÍA DE LOS DERECHOS CULTURALES

El sujeto último del Museo es la ciudadanía, las personas. Tiene la misión de servicio público, y esta condición debe ordenar el conjunto del proyecto. La ampliación solo se justifica si aumenta su capacidad para generar múltiples contextos de experiencia, interpretación y relación que respondan a las necesidades reales de las personas y garanticen el ejercicio efectivo de los derechos culturales.

El Museo debe ser punto de encuentro, espacio de cohesión y bienestar individual y colectivo. Es imprescindible mejorar la accesibilidad, las condiciones de los espacios y las oportunidades de participación, y convertirse en un agente activo de equidad y transformación social.

Su impacto educativo debe crecer en ambición, escala y profundidad. No se trata tan solo de incrementar actividades, sino de consolidar un modelo de aprendizaje crítico, transversal e intergeneracional que sitúe a las obras en diálogo con el presente y con los retos contemporáneos. La educación, entendida en un sentido amplio, se convierte en un eje estructural del Nuevo Museo y una de las principales vías para hacer efectivos estos derechos.

Las actuales limitaciones espaciales y funcionales del Palau Nacional dificultan significativamente esta función, sobre todo en el ámbito educativo, en la relación con las comunidades y en las posibilidades reales de participación.

La ampliación permitirá dar un salto de escala imprescindible en la relación del Museo con estas comunidades, y ampliar los usos de los espacios, facilitar nuevas formas de apropiación ciudadana y consolidar el Museo como un instrumento público con mayor capacidad de incidencia social y cultural.

8

PROYECCIÓN INTERNACIONAL: INCREMENTAR LA PRESENCIA Y LA DIFUSIÓN GLOBAL DEL ARTE Y LOS ARTISTAS CATALANES

El MNAC dispone de la colección de arte más extensa del país, un conjunto único para la memoria colectiva, para interrogar el presente y proyectarse hacia el futuro. Este patrimonio tiene una dimensión muy relevante no solo para Cataluña, sino también para el ámbito europeo e internacional, con conjuntos de alcance universal como el románico o el modernismo, entre otros de gran importancia, que sitúan al Museo en el mapa de los grandes centros patrimoniales de referencia.

El Museo es un instrumento estratégico para la proyección internacional del arte y la cultura producidos en Cataluña. En los últimos años, la investigación, las alianzas con instituciones de referencia y la participación en redes globales han consolidado esta presencia. La ampliación permitirá desplegarla con plenitud y dotar al Museo de espacios e infraestructuras alineados con los más exigentes estándares internacionales, así como facilitar una participación más activa en los grandes circuitos expositivos, impulsar coproducciones con instituciones de primer nivel y desarrollar itinerancias más ambiciosas.

Cataluña y Barcelona dispondrán, así, de un Museo Nacional plenamente desplegado, con una propuesta artística a la altura de su tradición cultural y creativa, en correspondencia con lo que se espera de una capital cultural europea capaz de proyectar su patrimonio y su creación con la máxima solvencia a escala internacional.

9

ALIANZAS ESTRATÉGICAS PARA UN GRAN ACUERDO DE PAÍS: UN PROYECTO COLECTIVO CONSTRUIDO DESDE EL SISTEMA CULTURAL Y LA SOCIEDAD CIVIL

El proyecto de ampliación es, por naturaleza y convicción, colaborativo y plural. Los equipos que lo desarrollan van más allá de la institución, incorporan experiencias externas y tienen un carácter intergeneracional que refleja la complejidad del momento.

En los últimos años, el Museo ha desempeñado una política sostenida de diálogo y alianzas con instituciones, colectivos y entidades de todo el país que ha dado frutos tangibles. La ampliación se inicia en un momento en que el Museo ha podido tomar el pulso al sistema artístico y cultural catalán, entender sus dinámicas y establecer vínculos de confianza que permiten trabajar el futuro desde estos fundamentos compartidos. La fuerza del proyecto no deriva solo de las colecciones o de la trayectoria histórica de la institución, sino también de esa capacidad de escucha, conexión y cooperación con el ecosistema cultural del país, que ha sido informado y consultado en el paso que nos disponemos a dar.

Artistas, familias, fundaciones e instituciones que preservan y estudian la obra de los creadores forman parte activa de este proceso, continuando una tradición propia en la que la sociedad civil ha dado lo mejor de sí misma en la construcción de las grandes instituciones culturales catalanas.

De este modo, el proyecto de ampliación se enmarca en una labor colectiva sostenida, basada en la cooperación con instituciones públicas y privadas, entidades, asociaciones, personas y comunidades diversas que representan la heterogeneidad de voces y realidades de Cataluña. Las alianzas ya establecidas, y las que se formalizarán en los próximos meses, refuerzan decisivamente el desarrollo del Nuevo Museo y son estratégicas para completar la necesaria colección de la segunda mitad del siglo xx.

10

LA SOSTENIBILIDAD COMO PRINCIPIO: COMPROMISO CLIMÁTICO E INTERVENCIÓN PATRIMONIAL RESPONSABLE

La sostenibilidad es un eje prioritario y transversal del proyecto de ampliación, en un contexto de emergencia climática que exige a las instituciones públicas el máximo rigor y responsabilidad. El Museo no asume ese compromiso como un complemento, sino como un principio estructural que orienta todas las decisiones.

En este contexto, la intervención arquitectónica responde a un criterio de mínima afectación y actúa cuidadosamente sobre el Palau Victòria Eugènia, al reconocer su preexistencia y potenciar sus cualidades volumétricas, patrimoniales y espaciales. Se trata de una operación que combina ampliación y respeto, e incorpora nuevos espacios sin alterar el valor histórico del edificio.

El Museu Nacional es ya una institución pionera en políticas ambientales: está acreditada con las certificaciones ISO 14001 y EMAS, y tiene implantado un sistema de gestión ambiental que le permite desarrollar la actividad con el máximo respeto por el entorno y minimizar el impacto sobre el medio ambiente.

Como miembro del grupo internacional Bizot, el MNAC se adhiere al Bizot Green Protocol y a las recomendaciones estratégicas del ICOM, y asume la necesidad de que los museos revisen sus modos de trabajar para afrontar con rigor la crisis climática. Este compromiso se concreta en una gestión eficiente de los recursos hídricos y energéticos, en la reducción de residuos y materiales desechables, y en la adopción de criterios ambientales en el conjunto de sus operaciones.

El proyecto de ampliación incorpora sistemas de climatización pasiva, generación de energía renovable, uso de materiales naturales y de proximidad, y estrategias de reducción del impacto ambiental durante el ciclo de vida del edificio. Prevé la reducción significativa de la huella de carbono, tanto en el proceso constructivo como en el uso y vida del edificio, la minimización de la demanda energética y el objetivo de neutralidad climática. La ampliación aspira a obtener el máximo nivel de certificación LEED (para garantizar un alto rendimiento energético) y la certificación WELL, que evalúa las condiciones de los espacios construidos en relación con el confort y la calidad ambiental interior, en coherencia con la responsabilidad pública de la institución.

EL PROYECTO ARQUITECTÓNICO

La ampliación del Museu Nacional d'Art de Catalunya supone la rehabilitación y el rescate patrimonial del Palau Victòria Eugènia, obra del arquitecto Josep Puig i Cadafalch, así como la reorganización de determinados espacios de la sede actual del Museo en el Palau Nacional y la conexión funcional entre ambos edificios. El resultado será un único museo articulado en dos espacios plenamente integrados, que le permitirán desplegar de forma estable y con la ambición y el impacto propios de un equipamiento de referencia internacional el conjunto de misiones patrimoniales, artísticas y de servicio público que le son inherentes.

La ampliación y reorganización de los espacios, junto con la mejora de los accesos y una relación más estrecha con la trama urbana, permitirán dar respuesta a las múltiples demandas de las diferentes comunidades y de los agentes de la sociedad y del sector cultural. De este modo, el Museo se dotará de las herramientas y espacios necesarios para consolidar y proyectar su dimensión como gran museo, propio de una capital europea, al servicio de Cataluña.



Exterior del Palau Victòria Eugènia, entrada al Nuevo MNAC.

PREMISAS PARA EL PROYECTO ARQUITECTÓNICO

DOS EDIFICIOS, UN MUSEO

Un pasillo cubierto conectará ambos palacios, ofreciendo una lectura unitaria de sus espacios y enlazando el *hall* de acceso del Palau Victòria Eugènia con el interior del Palau Nacional. Totalmente accesible, el pasillo se convierte en un bulevar cubierto que puede acoger usos independientes, como auditorio o espacios comunitarios, a la vez que facilita la conexión directa con la trama urbana.

LA RECUPERACIÓN DE UN EDIFICIO PATRIMONIAL

El proyecto recupera y da nueva vida al Palau Victòria Eugènia, un edificio histórico diseñado por Puig i Cadafalch e inaugurado en 1923. Sus formas, espacios y valores históricos se destacan y potencian, adaptándose con habilidad a las necesidades del Museo.

EL MUSEO COMO ESPACIO DE ACOGIDA AL SERVICIO DE LA CIUDADANÍA

La configuración y calidad de los espacios, una organización clara y la conexión con el espacio exterior permiten apostar por ofrecer el máximo valor a la experiencia del visitante.

ESPACIOS POLIVALENTES

El proyecto responde con coherencia a la necesidad de transformación constante del Museo. Los espacios expositivos son altamente polivalentes, lo que permite atender a las necesidades actuales y adaptarse a las demandas futuras.

UNA INTERVENCIÓN MÍNIMA

Las necesidades de funcionamiento del Museo se satisfacen de forma eficiente, cumpliendo los requisitos de sostenibilidad y eficiencia con una intervención mínima y respetuosa con la arquitectura preexistente.

EL CONCURSO

El proyecto presentado por HARQUITECTES y Christ & Gantenbein, titulado *Pasaje del Museo*, resultó ganador por unanimidad del concurso de proyectos convocado por el Museu Nacional d'Art de Catalunya.

El concurso, desarrollado en dos fases bajo un estricto anonimato, reunió treinta propuestas iniciales procedentes de sesenta y cinco estudios de diez nacionalidades, de las que cinco fueron seleccionadas para acceder a una segunda vuelta remunerada. El jurado, integrado en dos terceras partes por arquitectos, incluía a representantes de la Generalitat de Catalunya, el Ministerio de Cultura, el Ayuntamiento de Barcelona —las administraciones que integran el Patronato del Museo—, el Col·legi d'Arquitectes de Catalunya y el propio Museo.

- En representación de la Secretaría General del Departamento de Cultura (Generalitat de Catalunya): Sr. Josep M. Carreté Nadal y Sra. Mercedes Martínez Martos.
- En representación de la Dirección General del Patrimonio Cultural (Generalitat de Catalunya): Sr. Joaquim Borràs Gómez.
- En representación del Ayuntamiento de Barcelona: Sr. Marc Aureli Santos.
- En representación del Ministerio: Sra. Mercedes Roldán Sánchez.
- En representación del Museu Nacional d'Art de Catalunya: Sr. Pepe Serra, Sr. Josep Llinàs y Sra. Guida Ferrari.
- En representación del Col·legi Oficial d'Arquitectes de Catalunya (COAC): Sr. Enrique Granell Trias, Sra. Inés de Rivera Marinello, Sr. Antoni Casamor y Sra. Carme Ribas Eix.

El jurado escogió por unanimidad la propuesta de HARQUITECTES y Christ & Gantenbein, y destacó que resuelve con solvencia tanto las necesidades funcionales como los criterios de sostenibilidad y eficiencia establecidos en las bases. Asimismo, valoró especialmente la apertura de la institución a la ciudad, lo que refuerza la condición de espacio de acogida y servicio público.

La propuesta ganadora concibe el Palau Nacional y el Palau Victòria Eugènia como un único Museo, mediante un pasaje cubierto que articula el conjunto de espacios, desde el vestíbulo de acceso del Palau Victòria Eugènia hasta el interior del Palau Nacional. Esta intervención no solo amplía la superficie expositiva, sino que culmina el proyecto del Museo como espacio de representación de la creación artística en Cataluña y permite responder a los retos y demandas de las diferentes comunidades y de los agentes de la sociedad y del sector cultural, a la vez que refuerza y amplía su vocación de servicio público. El proyecto reconoce, igualmente, la singularidad del Palau Victòria Eugènia y adapta el edificio histórico a las necesidades presentes y futuras del Museo.

RESOLUCIÓN DEL JURADO

“

El jurado ha otorgado por unanimidad la mejor puntuación a la propuesta *Pasaje del Museo*. El jurado ha resaltado que la propuesta cumple de forma muy acertada con los valores del Museo como espacio de acogida y al servicio de la ciudadanía. Se destaca especialmente la relación que la propuesta establece con el entorno, al abrir el Museo a la ciudad y viceversa.

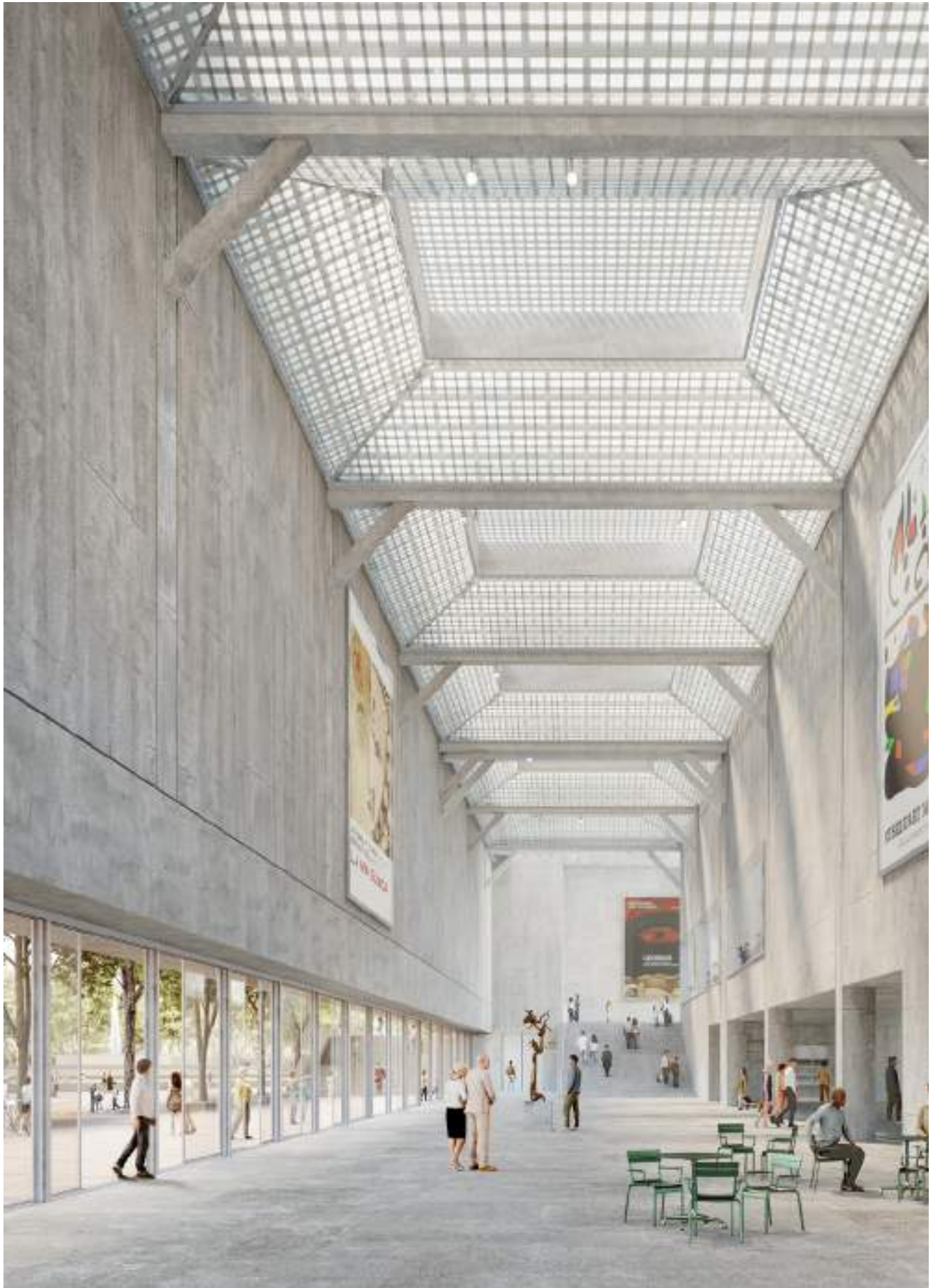
La propuesta reconoce el edificio del Palau Victòria Eugènia mostrando sus cualidades volumétricas, espaciales y patrimoniales, y lo adapta muy hábilmente a las nuevas necesidades del Museo. La gran polivalencia de los espacios, especialmente de los expositivos, se valora como una gran virtud de la propuesta, lo que permitirá desarrollar las necesidades presentes del Museo y adaptarlas a las futuras. Además, se distingue por ser una propuesta donde la configuración y polivalencia de los espacios permitirá apostar por dar el máximo valor a la experiencia del visitante.

La propuesta resuelve satisfactoriamente las necesidades planteadas, tanto en lo que se refiere a los usos públicos como a las necesidades de funcionamiento del Museo, y responde adecuadamente a los requisitos de sostenibilidad y eficiencia planteados en las bases del concurso.

”



Vista de la fachada lateral del Palau Victòria Eugènia, plaza de las Cascades.



Vista interior, entrada al Nuevo MNAC.

Las imágenes en alta resolución se pueden descargar aquí.



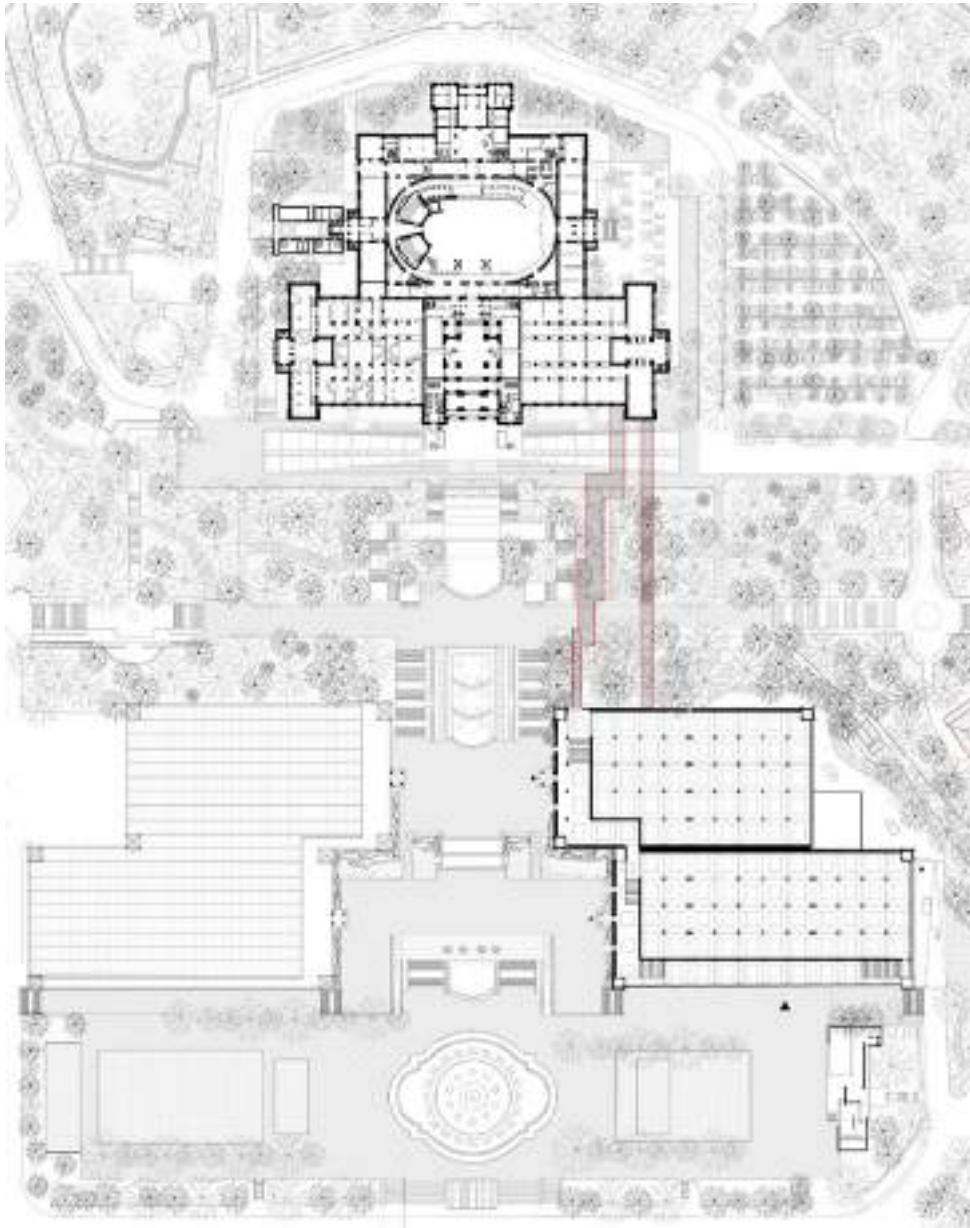
Vista del pasaje interior.



Vista del puente de conexión entre los dos palacios.

Vista de la conexión entre los dos edificios desde el paseo de Forestier.





Plano general de la propuesta donde se indica la conexión entre los dos palacios.



Vista interior del pasaje de conexión.



Vista del nuevo acceso al Palau Nacional.



EQUIPO REDACTOR



HARQUITECTES

Estudio de arquitectura fundado en el año 2000 por David Lorente, Josep Ricart, Xavier Ros y Roger Tudó. Combinan su actividad profesional con la docencia en la Facultad de Arquitectura de la Universitat Politècnica de Catalunya (ETSAV y ETSAB), así como en la ETH de Zúrich y en la Harvard GSD.

Entre sus obras más representativas destacan el centro de investigación ICTA-ICP, en la Universitat Autònoma de Barcelona; el centro cívico Cristalleries Planell; el centro cultural de la Lleiialtat Santseuca; las viviendas sociales para IMPSOL, en Gavà; las nuevas oficinas para Galenicum; la bodega Clos Pachem, en El Priorat, o El Vapor Cortès de Prodis, en Terrassa.

Actualmente, el estudio trabaja en la ampliación del museo MACBA, la rehabilitación del Teatre Arnau, el centro cívico La Teixonera en Vall d'Hebron, así como en los proyectos del centro cultural Ideal Flor o la transformación de La Foneria Reial, todos en Barcelona.

Su trabajo ha sido ampliamente publicado y expuesto, y ha recibido numerosos premios, como el FAD, el Premio Europeo de Intervención en el Patrimonio Arquitectónico, el Premio Ciudad de Barcelona, el Erich Mendelsohn Award, el Berlin Art Prize y el Premio de Arquitectura CSCAE, entre otros.

EQUIPO REDACTOR



CHRIST & GANTENBEIN

Christ & Gantenbein es un estudio internacional de arquitectura fundado en 1998 por Emanuel Christ y Christoph Gantenbein, con sede en Basilea y Barcelona. Integrado por un equipo de unos cien profesionales de más de veinte países, el despacho desarrolla proyectos de distintas escalas y tipologías, desde instituciones culturales e infraestructuras hasta viviendas, espacios de trabajo y planes directores urbanos.

Entre los proyectos más representativos del estudio, destacan la ampliación del Museo Nacional Suizo en Zúrich y la extensión del Kunstmuseum en Basilea, dos intervenciones emblemáticas que integran arquitectura contemporánea en contextos históricos de gran relevancia. Otras obras significativas incluyen el Lindt Home of Chocolate en Zúrich y el edificio multifuncional para Roche en Alemania.

Actualmente, el estudio está desarrollando, entre otros proyectos, la extensión del MACBA en Barcelona, la ampliación del Wallraf-Richartz Museum en Colonia, el nuevo Museo de Kistefos en Noruega, la renovación del edificio principal del Kunstmuseum en Basilea, la rehabilitación de la Biblioteca Nacional Suiza en Berna y la transformación del campus del Hospital Universitario de Zúrich.

En su trabajo, la práctica y la investigación están profundamente vinculadas. Desde 2018, Emanuel Christ y Christoph Gantenbein son profesores titulares en la ETH Zurich y han ejercido cargos académicos internacionales en instituciones como la Harvard GSD, la Accademia di Architettura de Mendrisio o la Oslo School of Architecture and Design. Su obra ha sido ampliamente publicada y expuesta internacionalmente.

FICHA TÉCNICA

ACTUACIONES

3 actuaciones complementarias:

1. REHABILITACIÓN DEL PALAU VICTÒRIA EUGÈNIA

Este palacio cuenta actualmente con una planta de superficie construida de 14.397 m² más un cuerpo triangular anexo de 490 m². De acuerdo con las necesidades funcionales definidas por el Museo, será necesario completar la superficie existente para albergar el programa requerido, hasta unos 22.400 m² de superficie construida.

RESUMEN DE SUPERFICIES

PROGRAMA PÚBLICO		ACTUAL	NUEVO MUSEO*
	Área de acceso y acogida	6.947	8.923
	Área comercial	1.187	2.587
	Área de acción comunitaria y programas públicos	324	1011
	Área expositiva	10.941	19.425
	Área de investigación y conocimiento	1.637	1.887
TOTAL SUPERFICIE ÚTIL PROGRAMA PÚBLICO		21.036 m ²	33.833 m ²

PROGRAMA INTERNO		ACTUAL	NUEVO MUSEO*
	Área de logística y mantenimiento	11.236	11.556
	Área de oficinas	2.705	3.160
	Área de restauración y conservación	753	1.940
	Área de acceso, registro y gestión de bienes	2.660	4.799
	TOTAL SUPERFICIE ÚTIL PROGRAMA INTERNO		17.354 m ²
TOTAL SUPERFICIE CONSTRUIDA MÍNIMA (incluye instalaciones y espacios de paso)		49.000 m ²	71.417 m ²

* Incluye el Palau Nacional y el Palau Victòria Eugènia

2. CONEXIÓN BAJO RASANTE ENTRE LOS DOS EDIFICIOS

Conexión enterrada tanto para personas como para bienes culturales e infraestructuras. Este elemento es esencial para facilitar la circulación natural de visitantes entre los dos edificios y la gestión y logística interna del Museo.

3. REHABILITACIÓN PARCIAL DEL PALAU NACIONAL

Actuaciones puntuales para resolver las deficiencias actuales e introducir mejoras funcionales, tanto en los espacios de uso público como en las zonas de uso interno, sobre todo debido al desplazamiento de varios usos al Palau Victòria Eugènia.

PRESUPUESTO PREVISTO

Honorarios del proyecto arquitectónico	Obras	COSTE TOTAL ESTIMADO DEL PROYECTO ARQUITECTÓNICO IVA INCLUIDO*
8.290.549,70 €	104.378.717,39 €	112.669.267,09 €

APORTACIÓN ESTIMADA DE LA ADMINISTRACIÓN PARA EL PROYECTO ARQUITECTÓNICO IVA INCLUIDO**		
Generalitat de Catalunya (50 %)	Ayuntamiento de Barcelona (20 %)	Administración General del Estado (30 %)
56.334.633,54 €	22.533.853,42 €	33.800.780,13 €

* Según los baremos del COAC, en 2026.
** División del total del importe en función de los porcentajes de cada administración al Consorcio del MNAC.

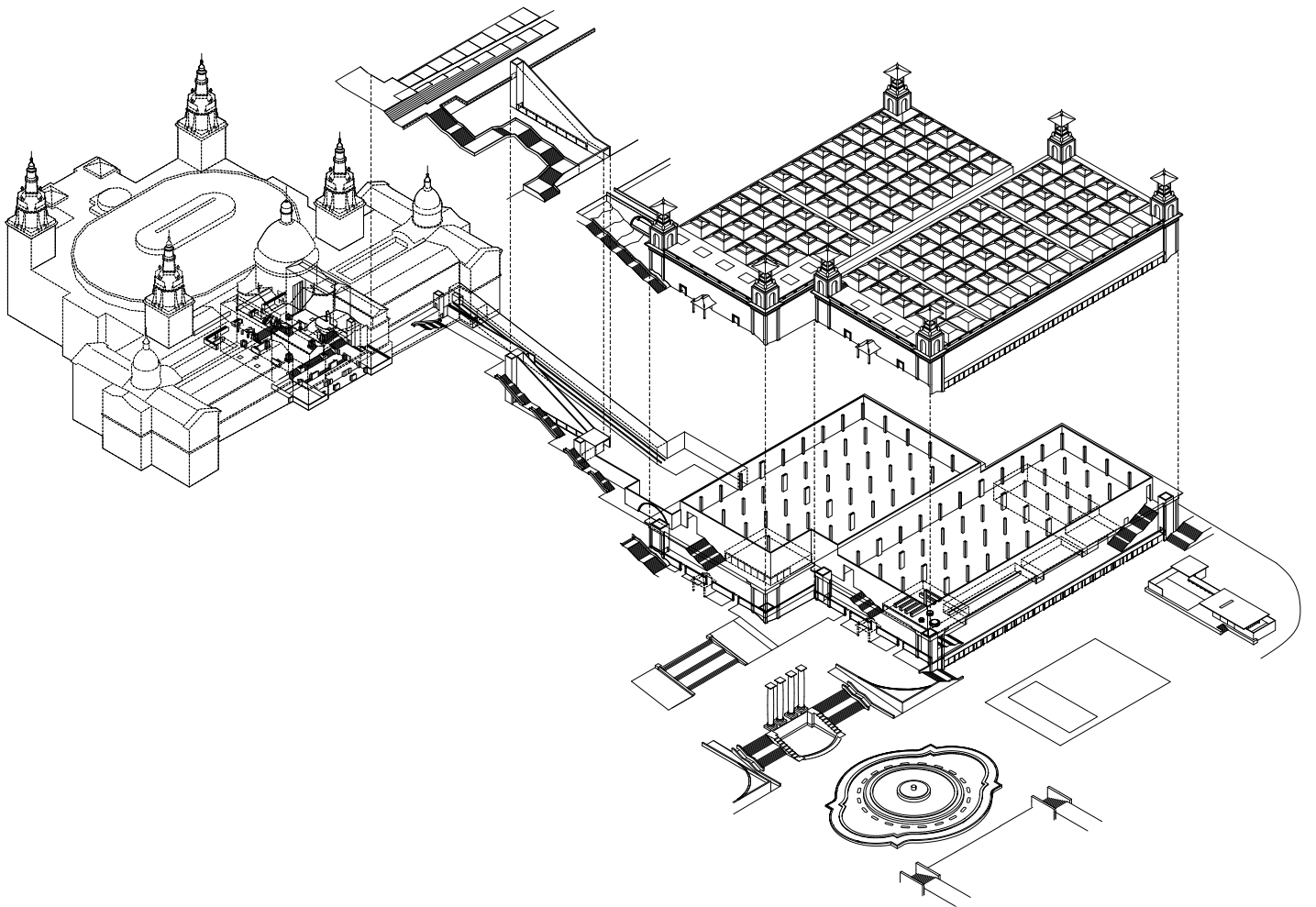
CALENDARIO ESTIMADO

PROYECTO ARQUITECTÓNICO

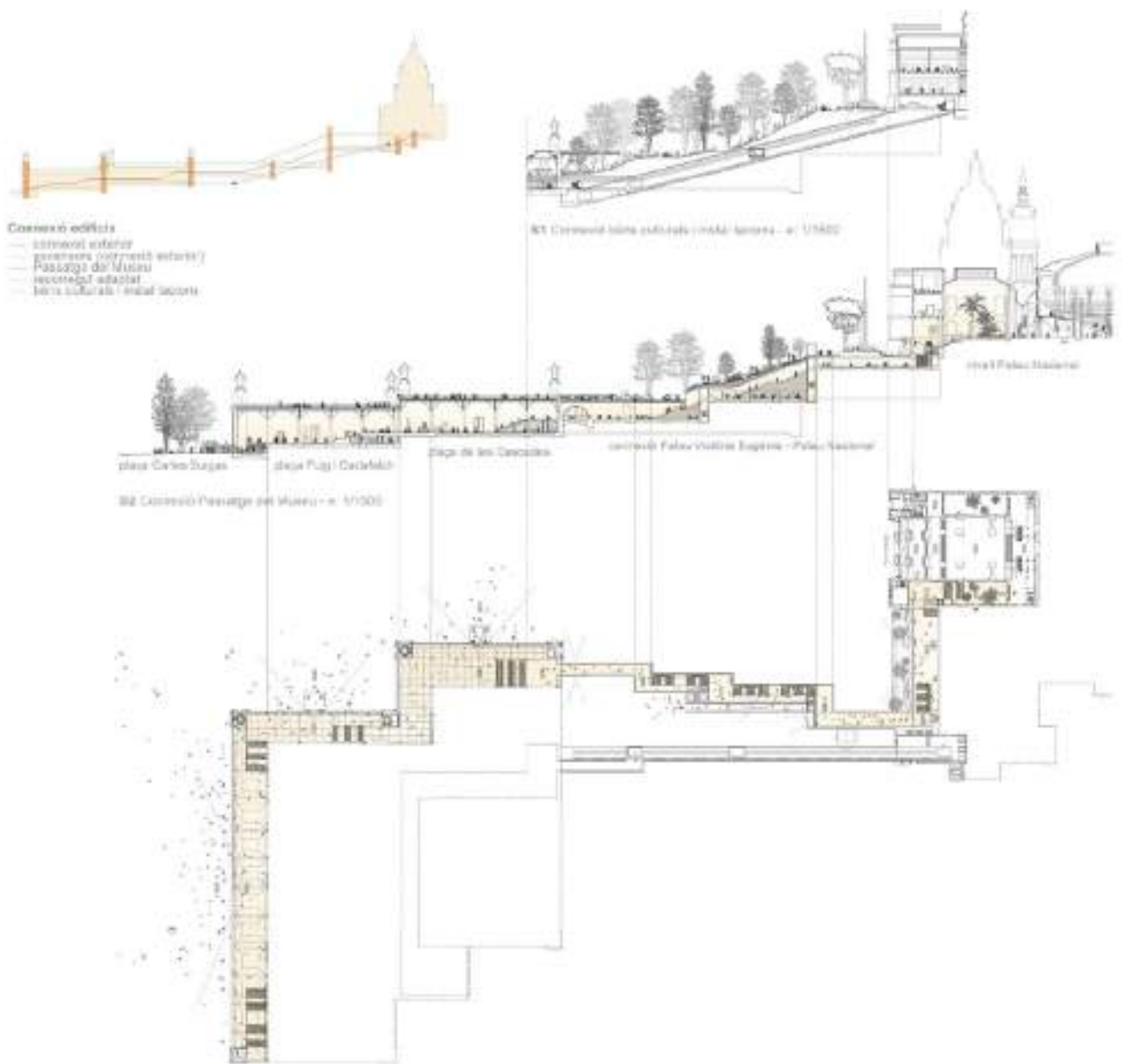
- Redacción anteproyecto: 2.º trimestre 2026
- Redacción proyecto básico: 2.º - 4.º trimestre 2026
- Redacción proyecto ejecutivo: 4.º trimestre 2026 - 2.º trimestre 2027

OBRAS DE CONSTRUCCIÓN

- Licitación obras de construcción: 3.º trimestre 2027 - 1.º trimestre 2028
- Inicio obras de construcción (divididas en dos grandes bloques y varios lotes): 1.º trimestre 2028
- Finalización obras primer lote del bloque 1: 3.º trimestre 2029



Plano axonómico del conjunto de la actuación.



Esquemas, planta y sección de la conexión entre los dos edificios.



El Palau Nacional en construcció.





**MUSEU
NACIONAL
D'ART DE
CATALUNYA**

Oficina de prensa
Tel. 93 622 03 60
premsa@museunacional.cat

Parc de Montjuïc
Barcelona
museunacional.cat



Un Museo comprometido



SR10-0004/2011

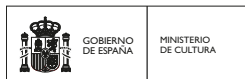


BIOSPHERE
committed entity



EMAS
CERTIFICADA
VERIFICADA
15047-0008

 **Generalitat
de Catalunya**



 **Barcelona
Capital Cultural
i Científica**

Barcelona 