

MUSEU
NACIONAL
D'ART DE
CATALUNYA



NOU MUSEU
NOU MNAC

2029

PROJECTE ARQUITECTÒNIC AMPLIACIÓ DEL MUSEU NACIONAL D'ART DE CATALUNYA

MARÇ DE 2026

Foto portada i contraportada: Palau Victòria Eugènia, vista exterior de l'accés al Nou MNAC.

EL MUSEU NACIONAL D'ART DE CATALUNYA ENCARANT EL FUTUR

L'ampliació del Museu Nacional d'Art de Catalunya és un projecte de màxima transcendència per a la cultura catalana i per al conjunt del país, i té una clara vocació internacional. Suposa fer finalment realitat la missió principal del Museu, és a dir, mostrar permanentment la creació artística a Catalunya al llarg de tota la seva història fins a l'actualitat. És un propòsit irrenunciable que el MNAC, gran contenidor públic de l'art català de totes les èpoques, el pugui posar a disposició de tothom permanentment i en les millors condicions possibles.

Aquesta ampliació culmina el projecte fundacional del seu primer director, Joaquim Folch i Torres, l'any 1934, fatalment interromput i escindit per la Guerra Civil i el franquisme, i que s'inscriu en una continuïtat històrica carregada de sentit i legitimitat. Llargament esperada, troba el seu moment idoni en un context de renovació urbana més ampli, que busca redefinir Montjuïc com un pol cultural de primer nivell i aprofitar la celebració del centenari de l'Exposició Internacional de Barcelona del 1929 per impulsar aquest canvi estructural.

Respon també a la necessitat d'adaptar-se als desafiaments del segle XXI i té la capacitat d'imaginar futurs possibles, afrontant el procés de canvi accelerat que viuen els museus d'arreu del món. En aquest sentit, l'ampliació és una oportunitat única per transformar el model de museu enciclopèdic convencional i proposar noves formes d'institucionalitat, multiplicar els punts de vista, recuperar les narratives silenciades, reexaminar les jerarquies establertes o assumir el conflicte i la memòria històrica, entre moltes altres qüestions.

Quatre valors principals ordenen el projecte: la seva condició radical de servei públic, amb les persones i les seves necessitats reals al centre; el caràcter de museu del conjunt del país, tot i materialitzar-se a Barcelona; el caràcter col·lectiu i plural del projecte, que compta amb el suport i la complicitat d'un conjunt molt rellevant d'aliances estratègiques del sector cultural i de la societat civil travades al llarg dels darrers anys, i, finalment, les idees de sostenibilitat, compromís climàtic i intervenció patrimonial responsable com a principis irrenunciables.

L'ampliació és un gran repte i una ocasió única, que encarem amb entusiasme i gran responsabilitat. Un projecte per a la consolidació definitiva del MNAC com un museu sense límits cronològics, que dotarà Catalunya i la seva capital, Barcelona, d'un Museu Nacional plenament desplegat, amb una proposta artística a l'altura de la seva tradició cultural, d'acord amb el que s'espera d'una capital cultural europea capaç de projectar el seu patrimoni i els seus creadors en l'àmbit internacional.

Aquests pròxims anys, amb el suport i l'impuls de les administracions consorciades en la seva governança i un extens grup de complicitats, i enmig d'una ingent i alhora apassionant quantitat de reptes, el MNAC es veurà abocat a fer un esforç intens per transformar-se i actualitzar-se, tot coincidint amb aquest salt endavant que suposarà l'ampliació.

En un moment en què la cultura pública a tot Europa sembla amenaçada pel fantasma de l'autoritarisme populista, en un context de guerra i polarització inquietant, l'ampliació del MNAC suposa una aposta contundent per donar prioritat a les arts, la cultura i les seves institucions, i situar-les al centre de la reflexió pública.

Pepe Serra

Director

Març de 2026



Vista aèria del Palau Nacional i el Palau Victòria Eugènia.

DECÀLEG PER A UNA AMPLIACIÓ LEGÍTIMA I NECESSÀRIA

1

CULMINAR LA MISSIÓ PRIMORDIAL: MOSTRAR PERMANENTMENT LA CREACIÓ ARTÍSTICA A CATALUNYA AL LLARG DE LA SEVA HISTÒRIA FINS A L'ACTUALITAT

El Museu Nacional d'Art de Catalunya, fundat el 1934 pel seu primer director, Joaquim Folch i Torres, té una trajectòria accidentada i marcada per tràngols històrics com la Guerra Civil i el franquisme, que no han permès encara avui culminar el projecte inicial tal com fou concebut: un museu d'art per al país que mostri de manera permanent i amb les millors condicions possibles la creació artística a Catalunya, sense límits cronològics i a l'abast de tothom.

Durant el franquisme, el Museu fou escindit en dos edificis i les seves col·leccions quedaren repartides entre el Palau Nacional i el parc de la Ciutadella. Malgrat la reunificació al Palau Nacional l'any 2004, el relat permanent va quedar limitat cronològicament fins a la Guerra Civil. Aquesta restricció va deixar sense espai ni representació més de dues generacions d'artistes i creadors, unes dècades cabdals per al país, complexes i d'una gran riquesa cultural, que reflecteixen de manera extraordinària la història dels darrers cent anys a Catalunya.

Ja fa vint anys que es va posar de manifest la necessitat d'ampliar l'espai per donar cabuda a la creació produïda a partir dels anys quaranta, que inclou noves missions irrenunciables com ara la qüestió de la fotografia i la imatge, o el còmic. L'esperada ampliació posarà fi a una anomalia cultural única a Europa: la manca de representació permanent de la totalitat de la creació artística del país. Es tracta d'una missió específica i exclusiva del Museu Nacional: si el Museu no l'assumeix, cap altra institució no ho farà.

2

OPORTUNITAT I CONTEXT: 1929-2029, DUES FITES LLIGADES PER UN MATEIX ESPAI

Una operació d'aquesta magnitud i transcendència per a la cultura catalana i per al conjunt del país només es pot dur a terme quan conflueixen el consens polític, la maduresa institucional i el moment adequat. Aquest moment ha arribat.

La fita del 2029, vinculada a la commemoració del centenari de l'Exposició Internacional de 1929, en conjunció amb el projecte del nou Montjuïc i la profunda transformació urbana que comporta, constitueix el moment idoni per culminar l'ampliació del Museu. Cent anys després d'aquell esdeveniment que va projectar Barcelona al món, l'ampliació actualitza aquell impuls i li dona continuïtat en clau contemporània i de futur.

Aquest projecte també contribuirà a consolidar el pol cultural de Montjuïc com un dels espais culturals més rellevants d'Europa, que el MNAC comparteix amb institucions importants com són la Fundació Joan Miró, el Pavelló Mies van der Rohe, CaixaForum Barcelona, el Museu d'Arqueologia de Catalunya, el Teatre Lliure o el Mercat de les Flors, entre d'altres, que constitueixen una centralitat cultural de densitat i projecció úniques.

3

UNA APOSTA HUMANISTA EN TEMPS D'INCERTESA: L'ART I LA CULTURA, AL CENTRE DE LA REFLEXIÓ PÚBLICA

Conscients del moment actual que vivim, ara amb més força que mai, cal subratllar que l'art i la cultura són una eina essencial per comprendre la condició humana. Ens ofereixen una perspectiva sòlida i crítica per aprofundir en la comprensió del món, de la vida i de les opcions que avui se'ns plantegen.

Aquesta perspectiva ha de ser ambiciosa, realista i compartida, capaç d'alimentar la imaginació creadora per concebre futurs estimulants. Davant dels abusos de poder, el context de guerra en el sentit més ampli, els populismes, les realitats alternatives o el dramàtic increment de les desigualtats, l'ampliació suposa una aposta clara per donar prioritat a les arts i per situar la cultura, les seves institucions i les seves realitzacions al centre de la reflexió pública.

Té tot el sentit que aquesta aposta renovada per la cultura en clau humanista tingui com a protagonista un museu que ha vist el millor i el pitjor de la condició humana: en menys d'una dècada, va ser escenari d'una Exposició Internacional que celebrava els avenços de la humanitat i espai de salvaguarda del patrimoni durant una de les guerres més devastadores del segle xx (1936-1939). Aquesta memòria no és només passat: reforça la seva responsabilitat en el present.

4

UN MUSEU DE PAÍS: REPRESENTACIÓ NACIONAL I ARTICULACIÓ DEL SISTEMA DE MUSEUS D'ART DE CATALUNYA

L'ampliació, tot i materialitzar-se a Barcelona, té abast nacional. Com a institució amb un fort caràcter simbòlic, el Museu assumeix la responsabilitat de representar la creació artística de tot el país i en tota la seva amplitud, més enllà de la capital. És missió estructural del MNAC aplegar la millor representació possible de l'art català al llarg de la seva història i posar-la a disposició de tothom.

El Nou Museu repercutirà directament en el sistema museístic català i, especialment, en la Xarxa de Museus de Catalunya, de la qual és el museu capçalera. La política activa de col·laboració desenvolupada en els darrers anys ha fet créixer la Xarxa de quatre a vint-i-set institucions, un salt d'escala que ha redefinit també la missió del Museu en clau de país.

Aquest desplegament ha incrementat les responsabilitats i les capacitats de suport i cooperació amb la resta de museus. Així, l'ampliació ha de permetre consolidar plenament aquest rol vertebrador amb el nivell d'exigència que suposa, i garantir que els museus d'art catalans trobin en el Museu Nacional una extensió estable dels seus projectes i un instrument sòlid de suport i coordinació.

5

EL MUSEU, LA CASA DELS ARTISTES: DEL LLEGAT HISTÒRIC ALS CREADORS CONTEMPORANIS

L'ampliació situarà els artistes en el lloc central que els correspon en un museu que és, al capdavant, casa seva. El Museu és un espai viu que, independentment de la cronologia de les seves col·leccions, té sempre la condició de present. Són justament els artistes vius els que millor poden convertir-lo en un espai de diàleg i de creació contemporània, en aportar una visió crítica i una reinterpretació constant. Els artistes treballen al Museu i construeixen les col·leccions futures, i és missió de la institució legitimar-los i protegir-los.

Des que el Museu Nacional va superar la limitació cronològica de la Guerra Civil, tant les sales permanents com les temporals han incorporat creacions d'artistes contemporanis. Aquesta dinàmica continuarà i s'intensificarà en els nous espais, i afavorirà els diàlegs necessaris entre l'art del passat i el del present.

L'ampliació és també imprescindible per garantir la funció essencial de salvaguarda patrimonial de l'immens volum d'obres que custodia. El creixement constant de les col·leccions i la saturació dels espais de reserva dificulten tant la conservació adequada com l'accés públic al patrimoni. L'obertura a noves disciplines i formats artístics en els darrers anys, especialment en l'àmbit de l'art contemporani, accelera encara més l'increment d'unes col·leccions que exigeixen les millors condicions de conservació, exhibició i gaudi. Ampliar, alliberar i reorganitzar espais és una condició indispensable perquè el Museu pugui complir plenament la seva missió.

6

MUSEU ÀGORA DEL SEGLE XXI. L'OPORTUNITAT PER TRANSFORMAR EL "MUSEU ENCICLOPÈDIC"

El MNAC participa en primera línia i de manera molt dinàmica en els grans debats que avui travessen els museus de referència, tant a escala europea com global, i forma part activa del procés de transformació accelerada que aquestes institucions viuen des de fa anys.

L'ampliació permetrà afrontar a bastament aquesta qüestió, en proposar noves vies de treball que possibilitin la transformació del model d'institució museística i en desplegar de manera plena línies de treball que ja formen part de la trajectòria del Museu.

Transformar el Museu implica preguntar-se qui organitza la mirada, qui decideix què es veu i què no, i des d'on s'interpreta. Implica continuar revisant radicalment el cànon, alterar la posició de l'espectador i multiplicar els punts de vista. Transformar la institució significa també recuperar les narratives silenciades o oblidades, revisar les categories i jerarquies, amb qui s'opera i de quina manera, i assumir el conflicte i la memòria històrica.

El MNAC ha d'esdevenir, doncs, un espai que respongui al seu temps i dotat de sentit, una plaça pública que la ciutadania faci seva, un espai més connectat amb la societat en què actua i amb els problemes i les qüestions que la travessen, amb capacitat de projectar-se cap al futur.

7

EL MUSEU ÉS SERVEI PÚBLIC. LES PERSONES, AL CENTRE: EDUCACIÓ, INCLUSIÓ I CURA COM A GARANTIA DELS DRETS CULTURALS

El subjecte últim del Museu és la ciutadania, les persones. La seva missió és de servei públic, i aquesta condició ha d'ordenar el conjunt del projecte. L'ampliació només es justifica si augmenta la seva capacitat per generar múltiples contextos d'experiència, d'interpretació i de relació que responguin a les necessitats reals de les persones i garanteixin l'exercici efectiu dels drets culturals.

El Museu ha de ser punt de trobada, espai de cohesió i de benestar individual i col·lectiu. És imprescindible millorar l'accessibilitat, les condicions dels espais i les oportunitats de participació, i esdevenir un agent actiu d'equitat i transformació social.

El seu impacte educatiu ha de créixer en ambició, en escala i en profunditat. No es tracta només d'incrementar activitats, sinó de consolidar un model d'aprenentatge crític, transversal i intergeneracional que situï les obres en diàleg amb el present i amb els reptes contemporanis. L'educació, entesa en sentit ampli, esdevé un eix estructural del Nou Museu i una de les principals vies per fer efectius aquests drets.

Les actuals limitacions espacials i funcionals del Palau Nacional dificulten de manera significativa aquesta funció, especialment en l'àmbit educatiu, en la relació amb les comunitats i en les possibilitats reals de participació. L'ampliació permetrà fer el salt d'escala imprescindible en la relació del Museu amb aquestes comunitats, i ampliar els usos dels espais, facilitar noves formes d'apropiació ciutadana i consolidar el Museu com un instrument públic amb més capacitat d'incidència social i cultural.

8

PROJECCIÓ INTERNACIONAL: INCREMENTAR LA PRESENCIA I LA DIFUSIÓ GLOBAL DE L'ART I ELS ARTISTES CATALANS

El MNAC disposa de la col·lecció d'art més extensa del país, un conjunt únic per a la memòria col·lectiva, per interrogar el present i per projectar-se cap al futur. Aquest patrimoni té una dimensió de gran rellevància no només per a Catalunya, sinó també per a l'àmbit europeu i internacional, amb conjunts d'abast universal com el romànic o el modernisme, entre d'altres de gran importància, que situen el Museu en el mapa dels grans centres patrimonials de referència.

El Museu és un instrument estratègic per a la projecció internacional de l'art i la cultura produïts a Catalunya. La recerca, les aliances amb institucions de referència i la participació en xarxes globals han consolidat aquesta presència en els darrers anys. L'ampliació permetrà desplegar-la amb plenitud i dotar el Museu d'espais i infraestructures alineats amb els estàndards internacionals més exigents, així com facilitar una participació més activa en els grans circuits expositius, impulsar coproduccions amb institucions de primer nivell i desenvolupar itineràncies més ambicioses.

Catalunya i Barcelona disposaran, així, d'un Museu Nacional plenament desplegat, amb una proposta artística a l'altura de la seva tradició cultural i creativa, en correspondència amb el que s'espera d'una capital cultural europea capaç de projectar el seu patrimoni i la seva creació amb la màxima solvència en l'àmbit internacional.

9

ALIANCES ESTRATÈGIQUES PER A UN GRAN ACORD DE PAÍS: UN PROJECTE COL·LECTIU CONSTRUÏT DES DEL SISTEMA CULTURAL I LA SOCIETAT CIVIL

El projecte d'ampliació és, per naturalesa i convicció, col·laboratiu i plural. Els equips que el duen a terme depassen la institució, incorporen experteses externes i tenen un caràcter intergeneracional que reflecteix la complexitat del moment.

En els darrers anys, el Museu ha desplegat una política sostinguda de diàleg i aliances amb institucions, col·lectius i entitats d'arreu del país que ha donat fruits tangibles. L'ampliació s'inicia en un moment en què el Museu ha pogut prendre el pols al sistema artístic i cultural català, entendre'n les dinàmiques i establir-hi vincles de confiança que permeten treballar el futur des d'aquests fonaments compartits. La força del projecte no deriva només de les col·leccions o de la trajectòria històrica de la institució, sinó també d'aquesta capacitat d'escolta, connexió i cooperació amb l'ecosistema cultural del país, que ha estat informat i consultat en el pas que ens disposem a fer.

Artistes, famílies, fundacions i institucions que preserven i estudien l'obra dels creadors formen part activa d'aquest procés, en continuïtat amb una tradició pròpia en què la societat civil ha donat el millor de si mateixa en la construcció de les grans institucions culturals del país.

El projecte d'ampliació s'emmarca, així, en una tasca col·lectiva sostinguda, basada en la cooperació amb institucions públiques i privades, entitats, associacions,

persones i comunitats diverses que representen l'heterogeneïtat de veus i realitats del país. Les aliances ja establertes, i les que es formalitzaran en els pròxims mesos, reforcen de manera decisiva el desenvolupament del Nou Museu i són estratègiques per completar la col·lecció necessària de la segona meitat del segle xx.

10

SOSTENIBILITAT COM A PRINCIPI: COMPROMÍS CLIMÀTIC I INTERVENCIÓ PATRIMONIAL RESPONSABLE

La sostenibilitat és un eix prioritari i transversal del projecte d'ampliació, en un context d'emergència climàtica que exigeix a les institucions públiques el màxim rigor i responsabilitat. El Museu no assumeix aquest compromís com un complement, sinó com un principi estructural que orienta totes les decisions.

En aquest context, la intervenció arquitectònica respon a un criteri de mínima afectació, i actua amb cura sobre el Palau Victòria Eugènia, en reconèixer-ne la preexistència i en potenciar-ne les qualitats volumètriques, patrimonials i espacials. Es tracta d'una operació que combina ampliació i respecte, i que incorpora nous espais sense alterar el valor històric de l'edifici.

El Museu Nacional ja és una institució pionera en polítiques ambientals: està acreditada amb les certificacions ISO 14.001 i EMAS, i té implantat un sistema de gestió ambiental que li permet desenvolupar l'activitat amb el màxim respecte per l'entorn i minimitzar l'impacte sobre el medi ambient.

Com a membre del grup internacional Bizot, el MNAC s'adhereix al Bizot Green Protocol i a les recomanacions estratègiques de l'ICOM, i assumeix la necessitat que els museus revisin les seves maneres de treballar per afrontar amb rigor la crisi climàtica. Aquest compromís es concreta en una gestió eficient dels recursos hídrics i energètics, en la reducció de residus i materials d'un sol ús, i en l'adopció de criteris ambientals en el conjunt de les seves operacions.

El projecte d'ampliació incorpora sistemes de climatització passiva, generació d'energia renovable, ús de materials naturals i de proximitat, i estratègies de reducció de l'impacte ambiental al llarg del cicle de vida de l'edifici. Preveu la reducció significativa de la petjada de carboni, tant en el procés constructiu com en l'ús i la vida de l'edifici, la minimització de la demanda energètica i l'objectiu de neutralitat climàtica. L'ampliació aspira a obtenir el màxim nivell de certificació LEED (per tal de garantir un alt rendiment energètic) i la certificació WELL, que avalua les condicions dels espais construïts en relació amb el confort i la qualitat ambiental interior, en coherència amb la responsabilitat pública de la institució.

EL PROJECTE ARQUITECTÒNIC

L'ampliació del Museu Nacional d'Art de Catalunya suposa la rehabilitació i el rescat patrimonial del Palau Victòria Eugènia, obra de l'arquitecte Josep Puig i Cadafalch, així com la reorganització de determinats espais de la seu actual del Museu al Palau Nacional i la connexió funcional entre tots dos edificis. El resultat serà un únic museu articulat en dos espais plenament integrats, que permetran desplegar de manera estable i amb l'ambició i l'impacte propis d'un equipament de referència internacional el conjunt de missions patrimonials, artístiques i de servei públic que li són inherents.

L'ampliació i la reorganització dels espais, juntament amb la millora dels accessos i una relació més estreta amb la trama urbana, permetran donar resposta a les múltiples demandes de les diverses comunitats i dels agents de la societat i del sector cultural. D'aquesta manera, el Museu es dotarà de les eines i els espais necessaris per consolidar i projectar la seva dimensió com a gran museu propi d'una capital europea, al servei del país.



Exterior del Palau Victòria Eugènia, entrada al Nou MNAC.

PREMISSES PEL PROJECTE ARQUITECTÒNIC

DOS EDIFICIS, UN MUSEU

Un passadís cobert connectarà els dos palaus per oferir una lectura unitària dels seus espais i enllaçar el *hall* d'accés del Palau Victòria Eugènia amb l'interior del Palau Nacional. Totalment accessible, el passadís esdevé un bulevard cobert que pot acollir usos independents, com un auditori o espais comunitaris, alhora que facilita la connexió directa amb la trama urbana.

LA RECUPERACIÓ D'UN EDIFICI PATRIMONIAL

El projecte recupera i dona nova vida al Palau Victòria Eugènia, un edifici històric dissenyat per Puig i Cadafalch i inaugurat el 1923. Les seves formes, espais i valors històrics es destaquen i es potencien, i s'adapten amb habilitat a les necessitats del Museu.

EL MUSEU COM A ESPAI D'ACOLLIDA AL SERVEI DE LA CIUTADANIA

La configuració i la qualitat dels espais, una organització clara i la connexió amb l'espai exterior permeten apostar per oferir el màxim valor a l'experiència del visitant.

ESPAIS POLIVALENTS

El projecte respon de manera coherent a la necessitat de transformació constant del Museu. Els espais expositius són altament polivalents, cosa que permet atendre tant les necessitats actuals com adaptar-se a les demandes futures.

UNA INTERVENCIÓ MÍNIMA

Les necessitats de funcionament del Museu se satisfan de manera eficient, complint els requisits de sostenibilitat i eficiència amb una intervenció mínima i respectuosa amb l'arquitectura preexistent.

EL CONCURS

El projecte presentat per HARQUITECTES i Christ & Gantenbein, titulat *Passatge del Museu*, va resultar guanyador per unanimitat del concurs de projectes convocat pel Museu Nacional d'Art de Catalunya.

El concurs, desenvolupat en dues fases sota un estricte anonim, va reunir trenta propostes inicials procedents de seixanta-cinc estudis de deu nacionalitats, de les quals cinc van ser seleccionades per accedir a una segona volta remunerada. El jurat, integrat en dues terceres parts per arquitectes, incloïa representants de la Generalitat de Catalunya, el Ministeri de Cultura, l'Ajuntament de Barcelona —les administracions que integren el Patronat del Museu—, el Col·legi d'Arquitectes de Catalunya i el mateix Museu.

- En representació de la Secretaria General del Departament de Cultura (Generalitat de Catalunya): Sr. Josep M. Carreté Nadal i Sra. Mercedes Martínez Martos.
- En representació de la Direcció General del Patrimoni Cultural (Generalitat de Catalunya): Sr. Joaquim Borràs Gómez.
- En representació de l'Ajuntament de Barcelona: Sr. Marc Aureli Santos.
- En representació del Ministeri: Sra. Mercedes Roldán Sánchez.
- En representació del Museu Nacional d'Art de Catalunya: Sr. Pepe Serra, Sr. Josep Llinàs i Sra. Guida Ferrari.
- En representació del Col·legi Oficial d'Arquitectes de Catalunya (COAC): Sr. Enrique Granell Trias, Sra. Inés de Rivera Marinel·lo, Sr. Antoni Casamor i Sra. Carme Ribas Eix.

El jurat va escollir per unanimitat la proposta d'HARQUITECTES i Christ & Gantenbein, i va destacar que resol amb solvència tant les necessitats funcionals com els criteris de sostenibilitat i eficiència establerts a les bases. Així mateix, va valorar especialment l'obertura de la institució cap a la ciutat, que reforça la condició d'espai d'acollida i de servei públic.

La proposta guanyadora concep el Palau Nacional i el Palau Victòria Eugènia com un únic Museu, mitjançant un passatge cobert que articula el conjunt d'espais, des del vestíbul d'accés del Palau Victòria Eugènia fins a l'interior del Palau Nacional. Aquesta intervenció no només amplia la superfície expositiva, sinó que culmina el projecte del Museu com a espai de representació de la creació artística a Catalunya i permet respondre als reptes i a les demandes de les diverses comunitats i dels agents de la societat i del sector cultural, alhora que reforça i amplia la seva vocació de servei públic. El projecte reconeix, igualment, la singularitat del Palau Victòria Eugènia i adapta l'edifici històric a les necessitats presents i futures del Museu.

RESOLUCIÓ DEL JURAT

“

El jurat ha atorgat per unanimitat la millor puntuació a la proposta *Passatge del Museu*. El jurat ha ressaltat que la proposta compleix de manera molt encertada amb els valors del Museu com a espai d'acollida i al servei de la ciutadania. Es destaca especialment la relació que la proposta estableix amb l'entorn, en obrir el Museu cap a la ciutat i viceversa.

La proposta reconeix l'edifici del Palau Victòria Eugènia, en mostra les qualitats volumètriques, espacials i patrimonials, i l'adapta de manera molt hàbil a les noves necessitats del Museu. La gran polivalència dels espais, especialment dels expositius, es valora com una gran virtut de la proposta, que permetrà desplegar les necessitats presents del Museu i adaptar-lo a les necessitats futures. A més, es distingeix per ser una proposta on la configuració i la polivalència dels espais permetrà apostar per donar el màxim valor a l'experiència del visitant.

La proposta resol satisfactòriament les necessitats plantejades, tant pel que fa als usos públics com a les necessitats de funcionament del Museu, i respon de manera adequada als requisits de sostenibilitat i d'eficiència plantejats a les bases del concurs.

”



Vista de la façana lateral del Palau Victòria Eugènia, plaça de les Cascades.



Vista interior, entrada al Nou MNAC.

Podeu descarregar-vos totes les imatges en alta resolució a través d'aquest QR.



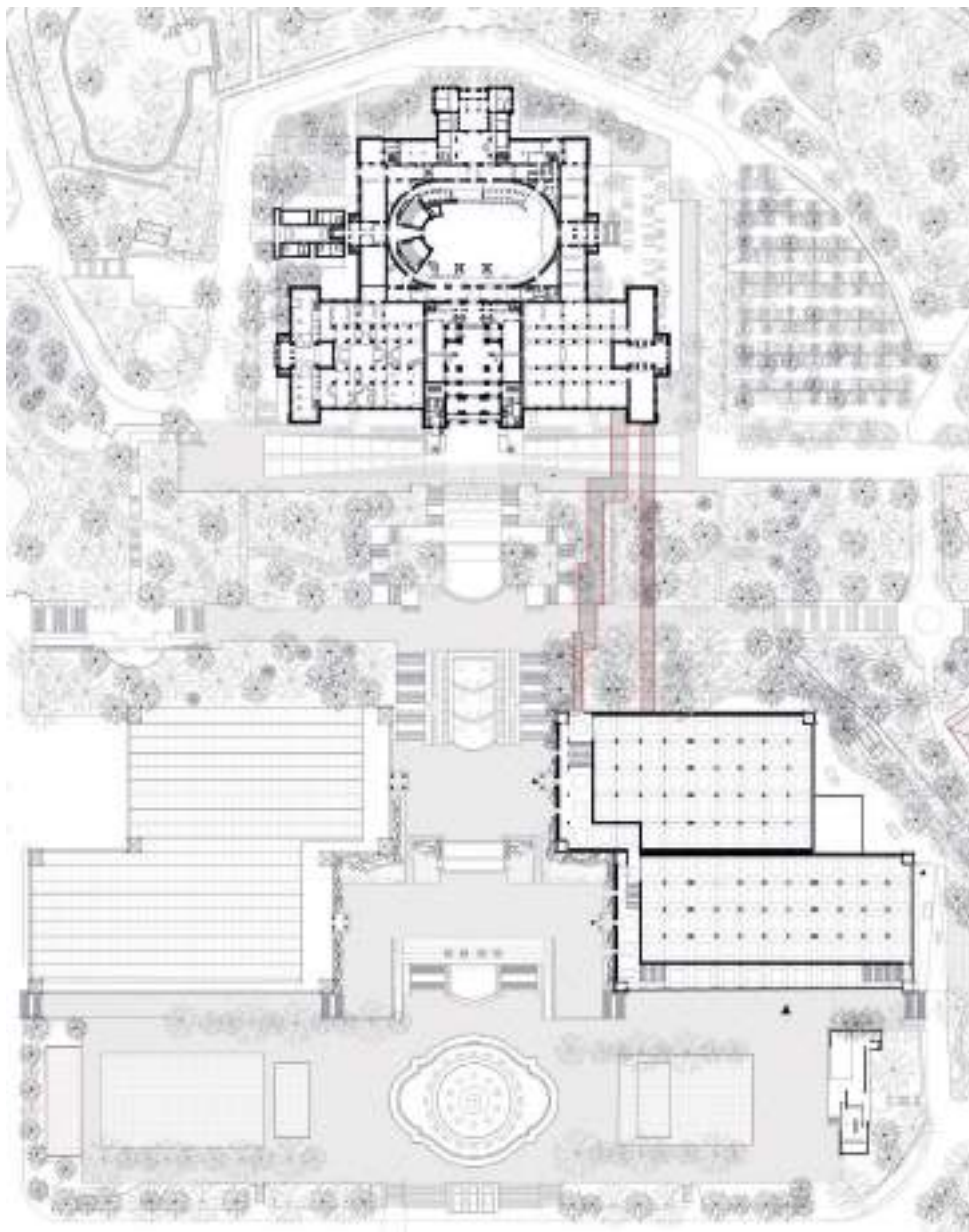
Vista del passatge interior.



Vista del pont de connexió entre els dos palaus.

Vista de la connexió entre els dos edificis des del passeig de Forestier.





Plànol general de la proposta on s'indica la connexió entre els dos palaus.



Vista interior del passatge de connexió.



Vista del nou accés al Palau Nacional.



EQUIP REDACTOR



HARQUITECTES

Estudi d'arquitectura fundat l'any 2000 per David Lorente, Josep Ricart, Xavier Ros i Roger Tudó. Combinen la seva activitat professional amb la docència, a la Facultat d'Arquitectura de la Universitat Politècnica de Catalunya (ETSAV i ETSAB), així com a l'ETH de Zúric i a la Harvard GSD.

Entre les seves obres més representatives destaquen el centre de recerca ICTA-ICP, a la Universitat Autònoma de Barcelona; el centre cívic Cristalleries Planell; el centre cultural de la Lleialtat Santsenca; els habitatges socials per a IMPSOL, a Gavà; les noves oficines per a Galenicum; el celler Clos Pachem, al Priorat, o El Vapor Cortés de Prodis, a Terrassa.

Actualment, l'estudi treballa en l'ampliació del museu MACBA, la rehabilitació del Teatre Arnau, el centre cívic la Teixonera a la Vall d'Hebron, així com en els projectes del centre cultural Ideal Flor o la transformació de La Foneria Reial, tots ells a Barcelona.

El seu treball ha estat àmpliament publicat i exposat, i ha rebut nombrosos premis, com ara el FAD, el Premi Europeu d'Intervenció en el Patrimoni Arquitectònic, el premi Ciutat de Barcelona, l'Erich Mendelsohn Award, el Berlin Art Prize i el Premio de Arquitectura CSCAE, entre molts altres.



CHRIST & GANTENBEIN

Christ & Gantenbein és un estudi internacional d'arquitectura fundat el 1998 per Emanuel Christ i Christoph Gantenbein, amb seu a Basilea i Barcelona. Integrat per un equip d'uns cent professionals de més de vint països, el despatx desenvolupa projectes de diverses escales i tipologies, des d'institucions culturals i infraestructures fins a habitatges, espais de treball i plans directors urbans.

Entre els projectes més representatius de l'estudi, destaquen l'ampliació del Museu Nacional Suís a Zúric i l'extensió del Kunstmuseum a Basilea, dues intervencions emblemàtiques que integren arquitectura contemporània en contextos històrics de gran rellevància. Altres obres significatives inclouen el Lindt Home of Chocolate a Zúric i l'edifici multifuncional per a Roche a Alemanya.

Actualment, l'estudi està desenvolupant, entre altres projectes, l'extensió del MACBA a Barcelona, l'ampliació del Wallraf-Richartz Museum a Colònia, el nou Museu de Kistefos a Noruega, la renovació de l'edifici principal del Kunstmuseum a Basilea, la rehabilitació de la Biblioteca Nacional Suïssa a Berna i la transformació del campus de l'Hospital Universitari de Zúric.

La pràctica i la recerca estan profundament vinculades en el seu treball. Des del 2018, Emanuel Christ i Christoph Gantenbein són professors titulars a l'ETH Zurich i han exercit càrrecs acadèmics internacionals en institucions com la Harvard GSD, l'Accademia di Architettura de Mendrisio o l'Oslo School of Architecture and Design. La seva obra ha estat àmpliament publicada i exposada internacionalment.

FITXA TÈCNICA

ACTUACIONS

3 actuacions complementàries:

REHABILITACIÓ DEL PALAU VICTÒRIA EUGÈNIA

Aquest palau compta actualment amb una planta de superfície construïda de 14.397 m² més un cos triangular annex de 490 m². D'acord amb les necessitats funcionals definides pel Museu, caldrà completar la superfície existent per encabir el programa requerit, fins a uns 22.400 m² de superfície construïda.

RESUM DE SUPERFÍCIES

PROGRAMA PÚBLIC		ACTUAL	NOU MUSEU*
	Àrea d'accés i d'acollida	6.947	8.923
	Àrea comercial	1.187	2.587
	Àrea d'acció comunitària i programes públics	324	1.011
	Àrea expositiva	10.941	19.425
	Àrea de recerca i coneixement	1.637	1.887
TOTAL SUPERFÍCIE ÚTIL PROGRAMA PÚBLIC	21.036 m²	33.833 m²	

PROGRAMA INTERN		ACTUAL	NOU MUSEU*
	Àrea de logística i manteniment	11.236	11.556
	Àrea d'oficines	2.705	3.160
	Àrea de restauració i conservació	753	1.940
	Àrea d'accés, registre i gestió de béns	2.660	4.799
TOTAL SUPERFÍCIE ÚTIL PROGRAMA INTERN	17.354 m²	21.455 m²	
TOTAL SUPERFÍCIE CONSTRUÏDA MÍNIMA (inclou instal·lacions i espais de pas)	49.000 m²	71.417 m²	

* Inclou el Palau Nacional i el Palau Victòria Eugènia

CONNEXIÓ SOTA RASANT ENTRE ELS DOS EDIFICIS

Connexió soterrada tant per a persones com per a béns culturals i infraestructures. Aquest element és essencial per facilitar la circulació natural de visitants entre els dos edificis i la gestió i logística interna del Museu.

REHABILITACIÓ PARCIAL DEL PALAU NACIONAL

Actuacions puntuals per resoldre les deficiències actuals i introduir-hi millores funcionals, tant en els espais d'ús públic com en les zones d'ús intern, sobretot a causa del desplaçament de diversos usos al Palau Victòria Eugènia.

PRESSUPOST PREVIST

Honoraris del projecte arquitectònic	Obres	COST TOTAL ESTIMAT DEL PROJECTE ARQUITECTÒNIC IVA INCLÒS*
8.290.549,70 €	104.378.717,39 €	112.669.267,09 €

APORTACIÓ ESTIMADA DE L'ADMINISTRACIÓ PER AL PROJECTE ARQUITECTÒNIC IVA INCLÒS**		
Generalitat de Catalunya (50 %)	Ajuntament de Barcelona (20 %)	Administració General de l'Estat (30 %)
56.334.633,54 €	22.533.853,42 €	33.800.780,13 €

* Segons els barems del COAC, el 2026.
** Divisió del total de l'import en funció dels percentatges de cada administració al Consorci del MNAC.

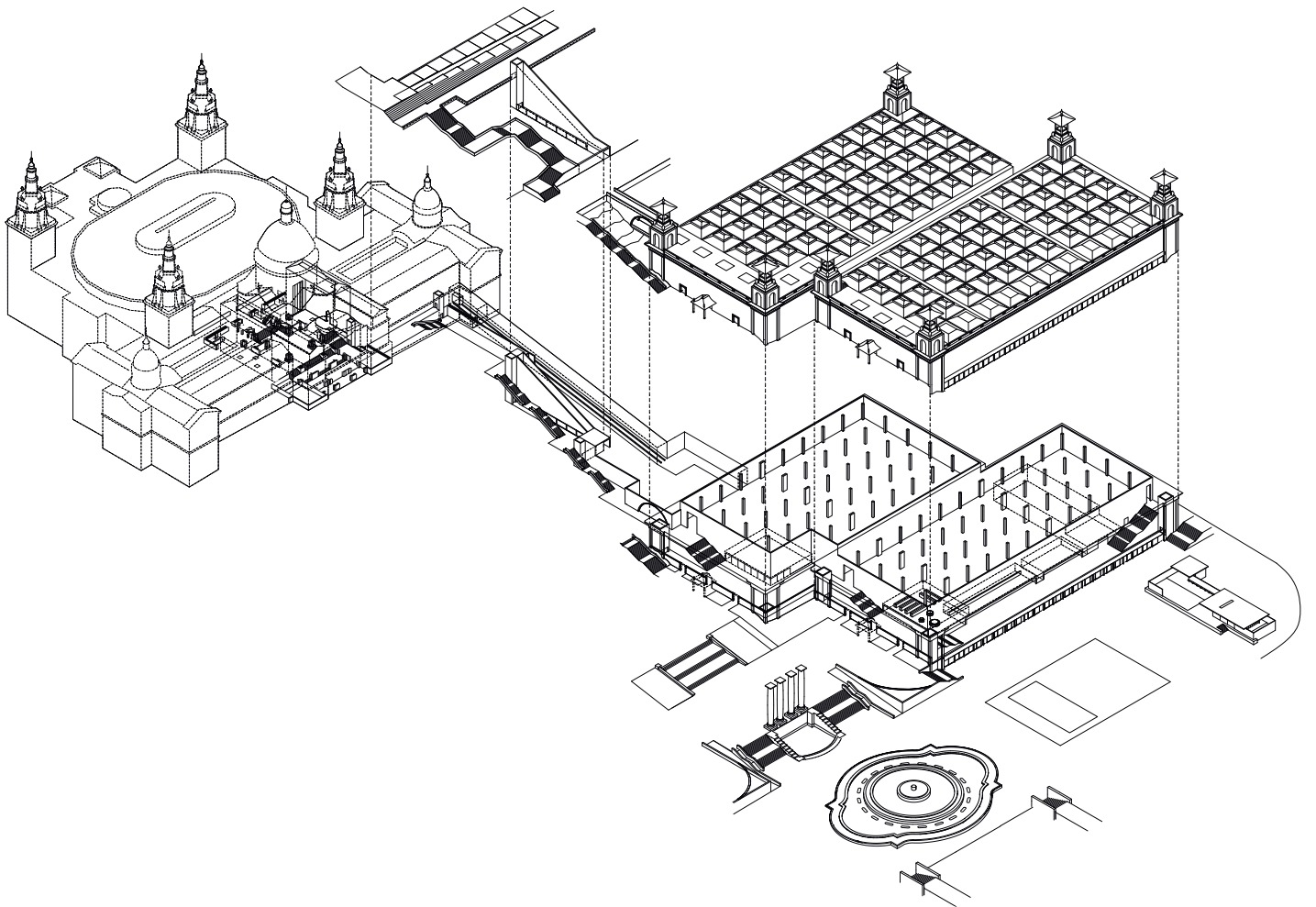
CALENDARI ESTIMAT

PROJECTE ARQUITECTÒNIC

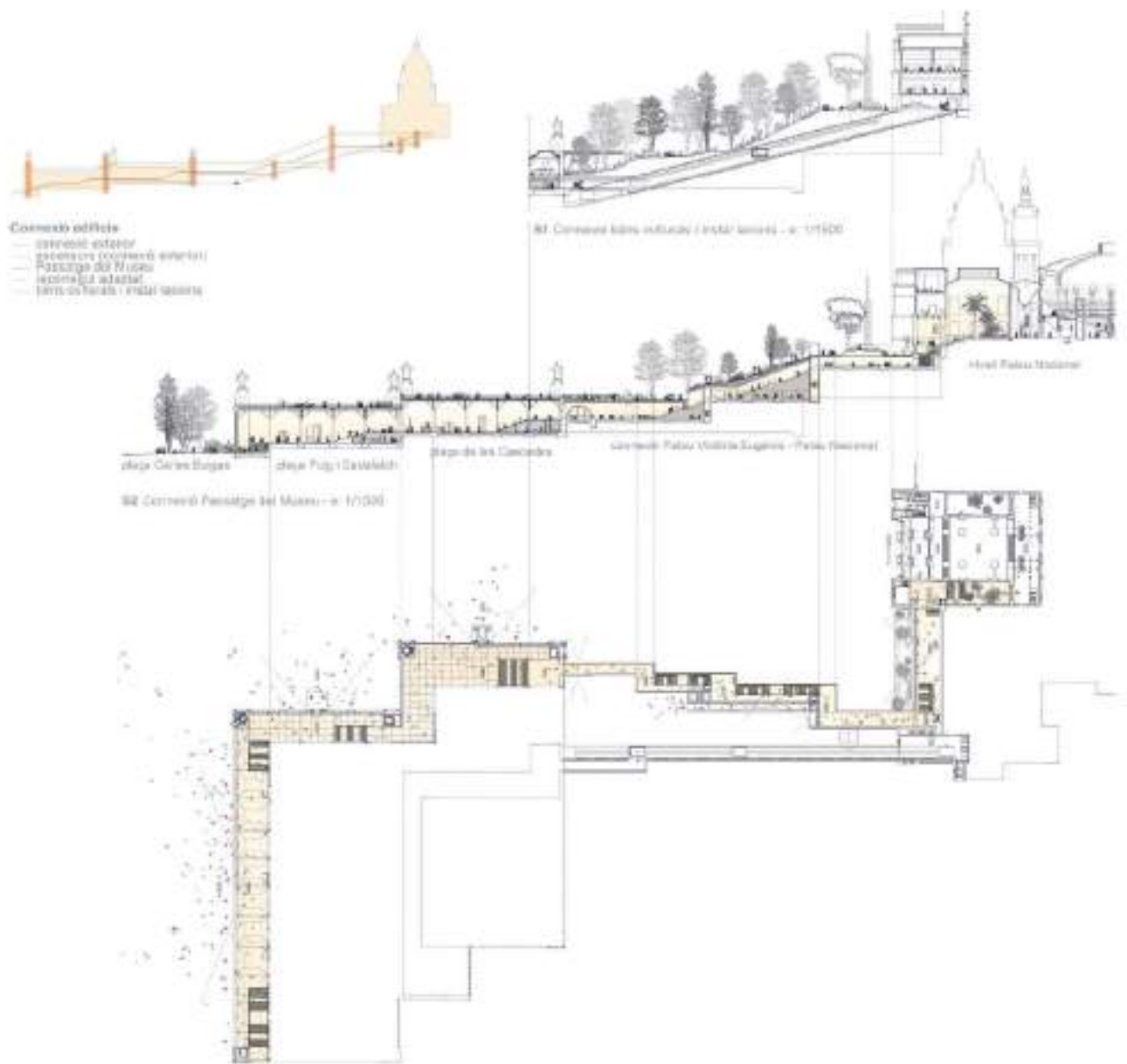
- Redacció avantprojecte: 2n trimestre 2026
- Redacció projecte bàsic: 2n - 4t trimestre 2026
- Redacció projecte executiu: 4t trimestre 2026 - 2n trimestre 2027

OBRES DE CONSTRUCCIÓ

- Licitació obres de construcció: 3r trimestre 2027 - 1r trimestre 2028
- Inici obres de construcció (dividides en dos grans blocs i diversos lots): 1r trimestre 2028
- Finalització obres primer lot del bloc 1: 3r trimestre 2029



Plànol axonomètric del conjunt de l'actuació.



Esquemes, planta i secció de la connexió entre els dos edificis.



El Palau Nacional en construcció.

noumnac.museunacional.cat



**MUSEU
NACIONAL
D'ART DE
CATALUNYA**

Oficina de premsa
Tel. 93 622 03 60
premsa@museunacional.cat

Parc de Montjuïc
Barcelona
museunacional.cat



Un Museu compromès

